

爱粤读

第五十六期

三楼 专题展厅

2023 2023

1.10 ▶ 3.29

年
画

里
的
中
国



 广东省博物馆
GUANGDONG MUSEUM

最古老的门神是神荼和郁垒。《山海经》里有这么一则故事，东海之中有一座度朔山，又名桃都山，山上有一棵大桃树蟠曲三千里，其东北面形成了一道天然的门，各种鬼怪们由此进进出出，有两位神人神荼和郁垒日夜守护在此，对于“恶害”的怪物，神人就会“执以苇索”喂老虎。由此，神荼和郁垒成了最早的门神。汉代蔡邕《独断》就有了对相关的新年习俗的记载：“县官常以腊除夕，饰桃人，悬苇茭，画虎于门。”¹



神荼 郁垒

杨家埠年画
潍坊市博物馆藏

总把“新桃”换旧符

雕刻神人的形象颇有难度，人们通常用两块桃木板分别书写神荼和郁垒的名字来代替。而因为故事中二神在大桃树下捉鬼，桃木被视为有辟邪功能的仙木，所以这样的桃木版又被称为“桃符”。李时珍在《本草纲目》中记载：“桃之精生在鬼门，制百鬼，故今作桃人梗著门以压邪，此仙木也。”“桃人梗”也就是神荼、郁垒二神了。

年画的发展

年画，是我国古代民间传统艺术。扎根于百姓生活土壤的年画，在艺术之林里有如山花般灿烂而勃发的生命力。年画自诞生之初，就和百姓的美好祝愿息息相关。据许慎《说文解字》：“年，谷熟也。”

“年画”才出现不到两百年？

年画主要在民间流传，史书和画论中几乎难觅踪影，因而名字在很长的时间里都不统一。宋代孟元老《东京梦华录》中叫“纸画儿”，明代刘若愚《酌中志》称“画贴”；清代初年，北京地区把从天津卫传来的年画叫“卫画”，杭州一带称为“欢乐图”，苏州的《清顾禄》写的是“画张”，四川绵竹叫“斗方”。直到清道光二十

九年（1849），李光庭《乡言解颐》的“新年十事”里提出：“扫舍之后，便贴年画，稚子戏耳。”明确了年画的性质和要素。后来，民国《京话日报》主张大家“绘进步年画”，并刊登了一系列“改良年画”，自此，“年画”二字见于报刊上，名字也就逐渐确定下来了。

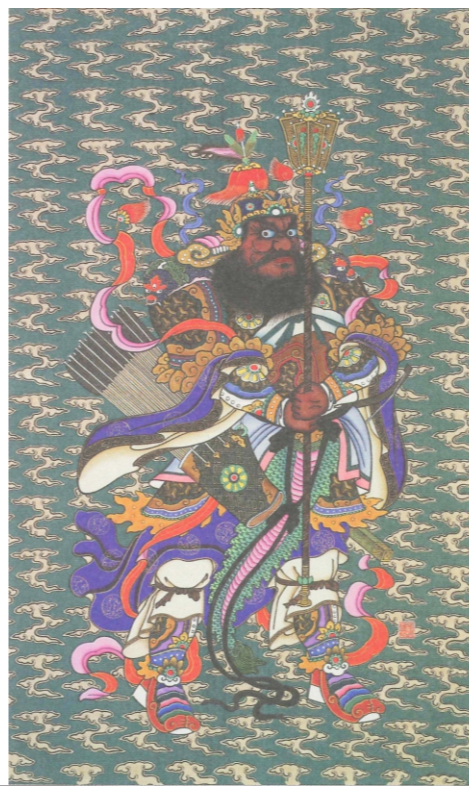


持刀将军

佛山年画
佛山市博物馆藏



到了后来，随着明代小说《西游记》的流行，里面有关秦叔宝和尉迟恭镇守宫门的典故流传开来，从此这两位现实中存在的武将逐渐代替了神荼和郁垒，成为最流行的门神。门神的形象众多，各地作坊还生产了《封神演义》赵公明、燃灯仙人，《东周列国志》孙臧、庞涓，《东汉演义》姚期、马武等门神系列。在抗日战争时期，美术工作者们创作了“抗战门神”“保家卫国”等新形象年画。



门神

杨柳青年画
天津博物馆藏



¹ 蔡邕《独断》曰：“神荼、郁垒二神，海中有度朔之山，上有桃木，蟠曲三千里，卑枝东北有鬼门，万鬼所出入也，神荼、郁垒二神居其门主阅领诸鬼，其恶害之鬼，执以苇索，食虎。故十二月岁竟，常以先腊之夜逐除之也。乃画荼、垒并悬索于门户，以御凶也。”



唐代还出现了另一驱邪镇鬼的神祇——钟馗。据传唐玄宗病中梦见有一个小鬼偷窃了自己的玉笛和杨贵妃的紫香囊，一个相貌奇异、着蓝衣帽、袒一臂、穿靴子的壮士将小鬼擒住并吞掉了，向皇帝自报名姓“终南山下阿福泉进士钟馗是也”。唐玄宗醒来后，命吴道子绘成钟馗捉鬼图。渐渐地，百姓们开始在新年之际“挂钟馗，钉桃符”了。²

大傩头

朱仙镇年画
开封市博物馆藏

榴开百子

高密扑灰年画
潍坊市博物馆藏

宋元时期，市民经济繁荣，雕版印刷事业发达，大量小作坊刻印用于民俗活动的版画。只需创作一份样稿，再用纸张扑出百余份，在扑好的画样上接着描画，称之为“过稿”。如今高密市的“扑灰年画”等仍沿用此法。在北宋中后期，汴京雕版印刷空前发展，民间木版印制的“纸马”大为盛行，手绘门神渐渐退出历史舞台。

年画的题材也日趋扩大，除了在门神画中加入更多的神像以外，年画开始反映民间生活的样貌，风俗、戏曲、娃娃、美女等题材一应俱全，为明清时期年画的繁荣发展打下基础。



在宋代买“纸马”

纸马是印有神像的一种年画，人们用以焚烧拜神，期望能上通天意，有诗句道“纸马通消息，知音白雀还”。纸马最早出现于宋代，佛经版画的发展为民间纸马艺术提供了传播手段。纸马是最草根的木版年画艺术形式，面广量大，规格不一。在北宋张择端的《清明上河图》中，还有一间“王家纸马”铺。



2 沈括《梦溪笔谈》：禁中旧有吴道子画钟馗，其卷首有唐人题记曰：“明皇开元讲武骊山，幸翠华还宫，上不怿，因疟作，将逾月，巫医殫伎，不能致良。忽一夕，梦二鬼，一大，一小。其小者衣绛袂鼻，履一足，跣一足，悬一履，握一大筠纸扇，窃太真紫香囊及上玉笛，绕殿而奔。其大者戴帽，衣蓝裳，袒一臂，鞞双足，乃捉其小者，刳其目，然后擘而啖之。上问大者曰：‘尔何人也？’奏云：‘臣钟馗氏，即武举不捷之进士也。’乃诏画工吴道子，告之以梦曰：‘试为朕如梦图之。’道子奉旨，恍若有睹，立笔图论以进，以瞻视久之，抚几曰：‘是卿与朕同梦耳，何肖若此哉。’道子进曰：‘陛下忧劳宵旰，以衡石妨膳，而瘠得犯之，果有触邪之物，以卫圣德。’因舞蹈上千万寿。上大悦，劳之百金。批曰：‘灵祇应梦，厥疾全瘳。烈士除妖，实须称奖。因图异状，颇显有司。岁暮驱除，可宜遵识。以祛邪魅，兼静妖氛。仍告天下，悉令知委。’”

琴棋书画

杨柳青年画
天津杨柳青木版年画博物馆藏



冠群英

杨柳青年画
天津杨柳青木版年画博物馆藏



对格博古

杨柳青年画
天津杨柳青木版年画博物馆藏

明代因社会经济发展，不仅手工业如造纸、制墨等行业兴旺，还有戏曲、小说等版画插图百花齐放。南京、苏州、徽州等地的木板刻印插图，直接促进了苏州桃花坞年画的形成和发展。但明代能保留下来的年画较少，目前所见的有明弘治元年《九九消寒图》、隆庆元年《寿星图》、万历二十五年《八仙祝寿图》等。



八仙庆寿

杨家埠年画
潍坊市博物馆藏



九九消寒图

武强年画
武强年画博物馆藏

虽然明代的年画题材增多，但到了清代，民间年画才真正犹如百科全书，时事新闻、风景名胜、市井生活、历史名著等题材，包罗万象、应有尽有。清代的年画事业极为繁荣，各地出现了年画印制中心，北有天津杨柳青，南有苏州桃花坞。百姓家里的年画体裁就有不下二十种，千百个样儿的年画直接反映了人民群众的美好愿望，丰富了百姓的日常生活。

福禄寿三星

“福禄寿”原为三颗星辰，人们为它们赋予美好的愿望，将木星称为“福星”，将文昌星（北斗的第六颗星）称为“禄星”，将南极老人星称为“寿星”。三颗星辰在民间传说中逐渐成为了神仙，在明代出现在了迎新纳福的门神画中。寿星多为广额白须的老人，脑门拱起如同寿桃；福神手持如意，头戴官帽，蝙蝠随身；禄神则与升官发财有关，也有记载称禄神是文曲星、送子张仙，在馆内展出的《福禄寿》图里，禄神怀抱婴儿，慈眉善目。



新年多吉庆 合家乐安然

杨柳青年画
天津博物馆藏



燕子矶

杨柳青年画
天津杨柳青木版年画博物馆藏



抢当铺

杨柳青年画
天津杨柳青木版年画博物馆藏

各路神仙护福来



全神图

武强年画
武强年画博物馆藏

每逢春节，诸神毕至，一张张印有神像的年画被请到家中，护佑着中国人的年。早在汉代，门神画便已初具雏形。隋唐以后，人们逐渐开始画神守门，期望能驱鬼镇宅。宋代始出现增福、延寿、添丁、发财的门画。各路神仙，在一纸舞台上粉墨登场，各司其职，护佑家家户户的平安。¹

摊开一张《全神》图，各路神仙，济济一堂。在过去过大年时，各地都有祭祀天地三界全神的习俗。人们虽然未必了解三界民间诸神，但为得到庇护，人们便将民间信仰的神灵悉数入画，应有尽有。其实，民间审美离不开生活本身，年画大都是围绕着“福、禄、寿、喜、财、平安、圆满”等主题创作而成，神仙的角色造型与吉庆图案自由地结合，造出了一个热闹非凡的神仙世界。

保家镇宅 护佑平安

《广雅·释诂》所云：“门，守也。”千百年来，各路门神手持法器，隔绝了门外的凶恶、保卫了门内的祥和。漫步在年画展览里，你是否能认出神荼、郁垒两位武将，说出秦琼、尉迟恭的故事？

神荼郁垒

汉代以前，以桃梗削成偶人立于门前，故古有门前挂桃木、栽桃树以驱邪的说法。相传在古代，苍茫的东海之中有一座朔山，山上有一棵巨大的桃树，它的枝杈向周围伸展，蜿蜒盘曲三千里，指向东北的一个门口，万鬼都要由此出入。神荼、郁垒就守在此处，一旦发现恶害之鬼，就用芦苇编成的绳索捆起来，扔去喂虎。黄帝依此，教人把神荼、郁垒的像刻成桃木人立于门旁，在门上画虎、二神的像，用以抵御恶鬼。汉代蔡邕《独断》就有了对相关的新年习俗的记载：“县官常以腊除夕，饰桃人，悬苇茭，画虎于门。”



大戳锤门神

武强年画
武强年画博物馆藏



钟馗

武强年画
武强年画博物馆藏

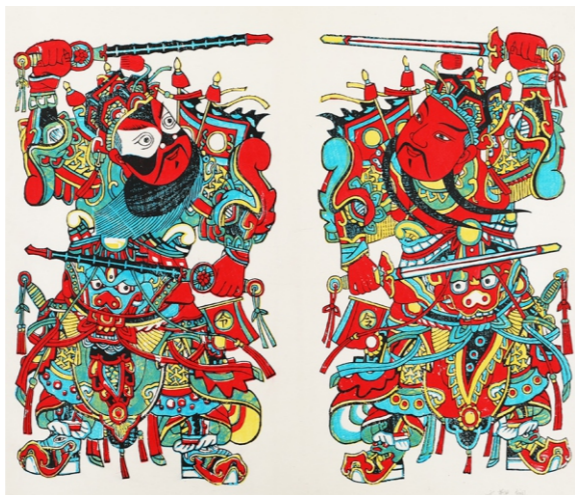
斩鬼钟馗

除去神荼、郁垒，唐代又新增了钟馗作为专事捉鬼的神仙。传说中，钟馗长得豹头环眼，铁面虬鬃，相貌奇丑，但却才华横溢，平素为人刚直，不惧邪祟。因唐玄宗李隆基游骊山时病倒，晚上梦见了钟馗捉小鬼，醒后便命令吴道子“如梦写之”，从此钟馗便在民间流传开来。有题诗曰：“朱砂神判下天宫、手拿宝剑带七星，顶上平悬一口印，真言五雷将邪轰，有人请到家中去，万辈平安福禄增。”

¹ 本节主要参考：《神像年画》殷伟、殷斐然，《中国神仙年画经典》沈泓，《年画掌故》陈彦红

秦琼敬德

将军门画自汉代即有。到了明朝，门画斩鬼之神由神荼、郁垒一跃发展到十多位英雄人物，这种多样化的变易趋势，多是受民间小说人物影响，多来自章回故事和戏出情节。流传最广的武将有《说唐演义》唐代守门大将秦琼（秦叔宝）、敬德（尉迟恭），几乎中国所有门画产地都有以二将为角色的门神画。另有传说称，唐太宗梦魇，以二将充当守夜门卫，深受皇上亲睐，在民间，秦琼、敬德也被尊崇为神，被赋予除恶忠良、刚正不阿的高尚品德。



大鞭铜门神

武强年画
武强年画博物馆藏

降福施祥 进禄加官

赐福天官

在道教里，三官为天官、地官和水官。《帝京岁时纪略》载：“天官赐福，地官救罪，水官解厄。”在道教信徒的观念中，天官便是降福的福神，因而人们常说“天官赐福”。



天官赐福

佛山年画
佛山市博物馆藏

护子张仙

张仙，传说中能赐予世儿女子嗣。对于张仙是何许人，有多种说法，通常认为张仙是五代时的四川眉县人，名叫张远霄。他在游青城时遇重瞳仙翁，得到了“能辟疫病”的竹弓、铁弹，开始修道求真，时常挟弹为人家散灾难，因此被称为张仙或者张四郎，即“送子张仙”。

从前，早夭的婴儿草草下葬，有时会被野狗吃掉。人们便把新生儿死亡的罪过加在狗身上。传说中，日食、月食都是天狗在作怪。于是，为了不让天狗钻进烟囱里吃小孩，人们就请张仙拉弓逐打凶神“天狗”。有些同类题材的年画上还题有诗句：张仙下天台，每日把云开；箭射云中狗，子孙准多来。

财源滚滚 喜气洋洋

送财门神

财神在民间信仰中是主管财运的神灵，中国民间普遍存在春节前后迎送财神的习俗。财神有文武之分，文财神有殷纣宰相比干、李诡祖、范蠡等，武财神有赵公明、关羽等，其中只有文财神李诡祖和武财神关羽获得官方正式册封。民间造神具有随意性，神话传说、戏文唱本、或是生前立功的伟人，都可封神。



张仙射天犬

桃花坞年画
苏州市公共文化中心藏



五路进财

武强年画
武强年画博物馆藏

上图是一幅表现文武财神率其众神为人间进财降福的年画。正中桌上摆着摇钱树和元宝，有文财神比干和武财神赵公明，还有招财使者和利市仙官；前方是和合二仙与刘海；宝贝童子和进财使者推着满车财宝，洋溢着一片喜庆气氛。

利市仙官

在道教和民间供奉的财神中，影响最大的当属武财神赵公明。赵公明在明代小说《封神演义》统帅“招宝天尊”“纳珍天尊”“招财使者”“利市仙官”四位神仙，故被百姓奉为财神。

利市仙官名姚少司，原名姚迓益。在《封神演义》中，姚少司为救师父赵公明，被哪吒一枪射死，死后在封神榜上被封为“利市仙官”。利市，在俗语中有走运、吉利之意，又指买卖所得利润。因此，利市仙官最为商人所虔诚供奉。新春开市，商家则将利市仙官图贴于门上，以期能迎祥纳福、引财聚宝。

刘海金蟾

我国民间流传着“刘海戏金蟾，步步钓金钱”的俗语，传说刘海成仙后用计收服了修行多年的金蟾，在戏金蟾的过程中斩其一足，于是成了三足金蟾。金蟾吐出金钱，刘海走到哪里，就把钱撒到哪里，救济了无数穷人，于是刘海又被视为散财的神仙。

在朱仙镇年画里，绘有仙童手持树叶与口吐铜钱的金蟾嬉戏，民间流传三足金蟾是极为罕见的祥物，如能遇之此年必会风调雨顺，五谷丰登。在民间刘海也常常被视为“财神”的化身，寓意财运亨通、富贵绵长。



刘海戏金蟾

朱仙镇年画
开封市博物馆藏

和合二仙

和仙寒山、合仙拾得同是唐朝僧人，是一对贫贱之交的好友，情同手足。闻名于世的苏州寒山寺即因寒山而得名。寺中也供奉有二仙木雕金身。寒山持荷，“荷”与“和”同音，取“和谐”之意；拾得捧盒，“盒”与“合”同音，谐“合好”之愿。清初，雍正皇帝正式封寒山为“和圣”，拾得为“合圣”。

和合二圣有“欢天喜地”的别称，也是著名的“喜神”。在民间，和合二仙图既常悬挂于民舍以保佑全家和顺大吉。又常于婚礼时悬挂，象征夫妻相爱，幸福美满。



和合二仙

朱仙镇年画
开封市博物馆藏

平安喜乐 生活圆满

福禄寿星

“福禄寿”原为三颗星辰，“三星高照”预示着幸福降临。人们为它们赋予美好的愿望，将木星称为“福星”，将文昌星（北斗的第六颗星）称为“禄星”，将南极老人星称为“寿星”。三颗星辰在民间传说中逐渐成为了神仙，在明代出现在了迎新纳福的门神画中。寿星多为广额白须的老人，脑门拱起如同寿桃；福神手持如意，头戴官帽，蝙蝠随身；禄神则与升官发财有关，也有记载称禄神是文曲星、送子张仙，在馆内展出的朱仙镇年画《福禄寿》图里，禄神怀抱婴儿，慈眉善目。

福禄寿三星年画是中国古代流行年画，除了上述画面，另外还有一种象征画法，画上蝙蝠、梅花鹿、寿桃，并常画以仙鹤相伴，用它们的谐音来表达福、禄、寿三神的含义。

三星聚在一起的故事普遍流传于明代。《西游记》第二十六回中提到：福禄寿三星雅居蓬莱仙山，孙悟空护唐僧取经，路过万寿山，偷吃了五庄观的人生果，恼怒之下将树连根拔下。镇元大仙刁难了师父，于是悟空驾云到蓬莱仙山求助福、禄、寿三星。如今福禄寿三星聚在一起，反映了百姓追求圆满的心理。



灶王

武强年画
武强年画博物馆藏



福禄寿

朱仙镇年画
开封市博物馆藏

司命灶君

在诸神中，人们对那些与自己有切身关系的神仙敬奉最勤。例如对灶神祭祀最多，除小年隆重祭祀，平日逢改善生活，亦必用筷子夹一点食物置于灶王像前。

灶神的信仰起源很早。人们相信灶神是玉帝派驻各家的监察大员，腊月二十三要升天向玉皇汇报自己一年的功过，如果把自己的过错汇报上去，玉皇就会降灾于己。因而家家户户都要祭灶送灶，将新请的灶神供上灶台，给灶神喝酒、吃麦芽糖，以期他为自己美言几句，祈求新的一年如意顺遂。

最早的美人图¹

金代的“四美图”，又称《随朝窈窕呈倾国之芳容》，开美人题材年画之先河，是我国迄今所见最早的木版年画。画幅的上方刻有横批标题，上书“平阳姬家雕印”。“四美图”集四个不同历史时期的美人于一图，包括西汉赵飞燕、王昭君、东汉班姬与晋代绿珠，背景为玉石栏杆、牡丹、怪石，边框饰有回纹，上额图案为鸾凤穿花纹，下沿纹样为蔓草，整个画面给人以华丽优美之感，其刻印水准也达高超之境界。装饰性强，繁而不杂，别具风韵。



随朝窈窕呈倾国之芳容

山西临汾年画
金代
现藏于俄罗斯国立艾尔米塔什博物馆

美人入画 仪态万方

年画中不乏美人的身影。明清时期，年画中的女性人物多为反映和睦美满的家庭生活、相夫教子的理想模式；近代，女人形象的改变也来自于社会风气与时代精神对女性身份的认同。集中展现了时代新风与新鲜事物。年画中的女性形象，如同一部微缩的社会景观史。美人入画，有着万千姿态。

清代年画中的女性²

到了清代，年画艺术达到新的高度。这期间，女性人物创作的大量涌现是特点之一。在清初，为了稳定社会，“成教化、助人伦”的思想直接体现于年画上，女性人物突出“繁衍生息”和“求和求美”的特点。美人多与孩童一起出现，如谐音《莲生贵子》《榴开百子》《仕女戏婴》等，是为富贵祥和的理想家庭的象征。

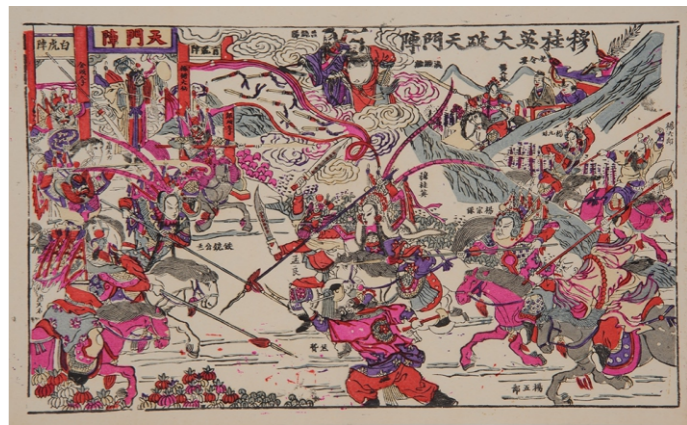


亦寿考

杨柳青年画
天津杨柳青木版年画博物馆藏

至于清代全盛时期，年画艺术也随着盛世而达顶峰状态。在吉祥为主题的发展基础之上，木版年画以社会生产为题材的图像也大量涌现，反映女性在生产劳作中的参与。

同时，由于官府禁止诸多小说付梓，刻工、印工转而从事年画生产，引入了大量的通俗小说和唱本题材。戏曲成为百姓喜闻乐见的休闲方式，民间艺人也将戏曲艺术融入了年画绘制当中。“戏出年画”里，女性人物粉墨登场。



穆桂英大破天门阵

桃花坞年画
苏州市公共文化中心藏

而清末民初，国门被破、山河飘摇之际，承载着新思想意识的“改良年画”出世，晚清的女性形象有了改变。年画中反映了动荡的政治格局和日新月异的进步思想。女性人物加入了重大政治事件中，拥有了“反帝反封建”的情感色彩。

天津杨柳青《女学堂演武》，女子走向室外，操练兵器、学习武术；《女子求学》里，女学生拿起书本向先生求问。这些年画具有极强的时代特色，借女性对封建制度的冲击反映了新的政治观念。



女子求学

杨柳青年画
天津杨柳青木版画博物馆藏

《骑车仕女》则表现了画家对新潮事物的美好想象。女子身穿旗袍，头戴瓜皮帽，悠然地骑着自行车。很显然，从款式上看，作这幅画的艺人只听别人讲过自行车，而全然没有见过，追求新生活的进步思想就这样随着一幅幅年画向各地传播。



骑车仕女

绵竹年画
绵竹年画博物馆藏

1 参考：孙欣《年画》
2 参考：袁宙飞《清代民间木版年画女性人物图像研究》

不同地区 年画中的女性

一方水土养一方人，一地区的年画也有独一份的美人肖像。仪态万方，自成一派。

苏州桃花坞



桐下美人图

桃花坞年画
苏州市公共文化中心藏

桃花坞年画中的美人轻柔、纤弱、娴静，具有江南小调式的清新雅致。画面整体富有文人画风格，工整、恬淡，色彩柔和，喜用桃红，搭配低饱和的橄榄绿、黄、淡墨构成基本色调，使色彩柔美典雅。姿态娴静端庄。有口诀“手如柔荑，肤如凝脂，领如蝤蛴，齿如瓠犀。螓首娥眉，巧笑倩兮，美目盼兮”，绘出一位温婉佳人。

天津杨柳青

杨柳青年画中的女性端庄优雅，温婉典雅，画面总体呈现清雅细腻的特点。人物具有理想化的特征，有着“鼻如胆，瓜子脸，樱桃小口蚂蚁眼，慢步走，勿乍手，要笑千万莫张口”的范式。

此外，杨柳青年画注重对女性面容的描绘，有着“细心粉脸，眉眼巧画”的作画口诀。“细心粉脸”，也就是在印完墨线稿后，扑脸上的白色粉底，然后挑红晕染面颊，烘染眉鼻，勾染脸型及五官。“眉眼巧画”，强调了艺人对人物传神的处理重在眉眼。这也便是俗称的“开脸”技法，与女子化妆步骤竟如出一辙。



仕女游春（局部）

杨柳青年画
天津博物馆藏

山东杨家埠



女学堂演对图

杨家埠年画
图源：网络

杨家埠年画中的女性人物线条挺拔简练，刚劲有力，色彩对比强烈，善用纯色，主要以红、蓝、黄、绿紫为主，粉红为辅。在人物塑造上，体现饱满圆润、健康富足之感。

山东高密

高密扑灰年画中的仕女，风格素淡、潇洒，表现出的是肆意的写意风格。从人物形象来看，姑娘小媳妇都有着白皙的粉脸，柳眉凤眼，质朴可人。自然平和的表情，流畅细腻的线条，生动活泼的画面使人过目难忘。



三娘教子

高密扑灰年画
潍坊市博物馆藏

四川绵竹



执伞女子

绵竹年画
绵竹年画博物馆藏

绵竹年画中的女性婀娜多姿，呈现出“S型”的曲线美。有成都竹枝词云：“蓬松云鬓美丰姿，短短旗袍更入时。浓抹胭脂香四射，惹他蜂蝶喜追随。”

绵竹年画的制作技法别具一格，其制作多先以木刻板印墨线，再敷以彩绘，几乎无色版套印。可以“明展名挂”来总结：“展”是指梯染，即借助色彩同类的深浅产生渐变，造成了深、浅、明、暗的过渡，增加了画面的节奏和装饰趣味。“挂”是指白粉线勾勒。这种技法使画面精细、艳丽。

月令牌中的女性³

月份牌年画诞生于十九世纪中后期，最初实际上就是外国商人为了推销商品所做的广告宣传画。民国时期的月份牌女郎一改前态，她们大胆地直视观众，展示着精致的日常生活，在西方技法的光影、透视理念等的塑造下，她们展示出更为现代、立体、鲜明的女性美，这样直观的视觉化的效果吸引了更多顾客。

奉天太阳烟公司白马牌、足球牌香烟肖像广告画

广东省博物馆藏



女性也在年画中被赋予了保家卫国的内涵。杭稚英、谢之光等11位画家在上海沦为“孤岛”期间创作了《木兰荣归图》，以古喻今，借历史上的替父从军的木兰表明国难之下爱国的热心。同时期唐铭生的作品《李霞卿环球飞行》里的艺人李霞卿，也曾饰演过“木兰”的她，倡导妇女就业、航空救国、开展国际援华抗战活动，在海外作飞行表演募捐。画家笔下的李霞卿自信大方。⁴



图源：张伟，严洁琼《晚清上海生活史》



图源：网络

解放以后，新中国展开了对“新年画”的提倡和号召：“在年画中应当着重表现劳动人民新的、愉快的斗争生活和他们英勇健康的形象。”年画贴近社会生活的风貌，凸显出劳动女性的落落大方、朴实健壮的形象，女性在劳动场景里自信从容，表现出积极昂扬、向上奋进的精神。既有宣传意义，又有激励人心的作用。

3 参考：《年画艺术中女性形象的变迁研究——以清代到新年画为例》

4 参考：张伟，严洁琼《晚清上海生活史》

欢喜娃娃 过大年

记忆中的年画，总有娃娃健康丰腴、圆润饱满的喜庆造型。早在宋代的“婴戏图”中，娃娃就在图画中充当烘托陪衬的角色；明清以来，娃娃画逐渐成为用以祈福、求子、求富等的吉祥年画。上百种的娃娃图样，增添了喜庆的年味，也装饰了儿时关于年的绮梦。

麒麟送子 求子类¹

我国现存最早有关麒麟的记载见于《诗经》：“麟之趾，振振公子，於嗟麟兮。麟之定，振振公姓，於嗟麟兮。麟之角，振振公族，於嗟麟兮。”麒麟是中国民间信仰中的“四灵”之首，被称为“仁兽”，诗中既将美德与麒麟相关联，又赋予了其人丁兴旺、生活幸福的寓意。传说中，麒麟吐玉书而孔子生，因而麒麟送子是贤士诞生的兆头，《麒麟送子》则应用于“求子”类年画中。

儿童象征繁衍生息和家族的未來，人们对子孙寄托了诸多美好的期许，娃娃画自然也承载着绵延子嗣的愿望。在年画里，吉祥物莲花、瓜等都有生育的含义。比如，“莲”与娃娃一起出现，有“莲生贵子”的谐音；藤蔓绵长、瓜籽众多，有开枝散叶、子孙满堂的联想。于吉祥物一旁绘上娃娃，使得画面更加饱满生动，年画的吉祥寓意也就进一步突出。

1 分类参考：《木版年画中童子艺术图像研究》盛子千



麒麟送子

武强年画
武强年画博物馆藏

在中华文化里与龙、凤齐名的麒麟，是神话中的生物，民间认为有麒麟送生的儿童可以成才。武强这一年画旨在祝祷新婚夫妇早生贵子。



莲生贵子

杨柳青年画
天津杨柳青
木版年画博物馆藏

瓜瓞绵长

杨柳青年画
天津杨柳青
木版年画博物馆藏



娃娃抱鱼 祈福类

娃娃与各种吉祥符号相结合，便衍生出不少吉庆寓意的图像。可以说，娃娃画的百种图样，就折射出百姓对“五福”生生不息的追求与渴望。

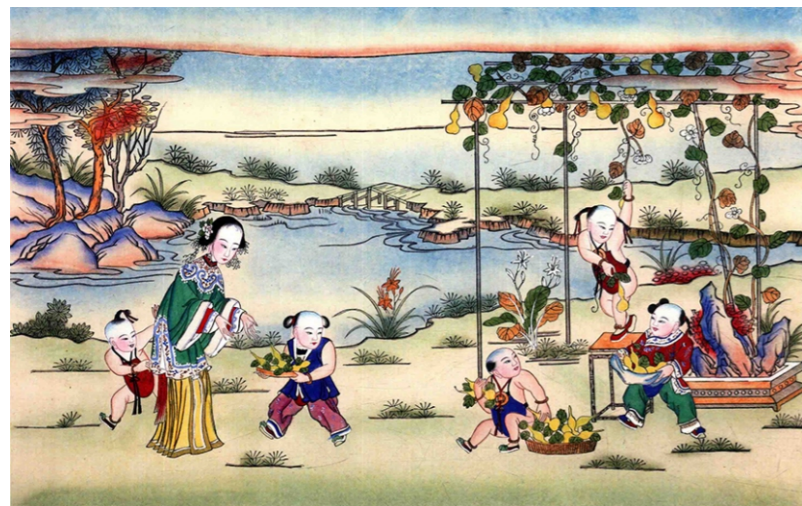
“娃娃抱鱼”，可谓是最经典的年画题材之一了，“鱼”不仅和“余”谐音，还和“鱼跃龙门”的传说有关。据说只有跃过龙门的鱼才能登天化龙，因此鱼也寓意“科举及第、金榜题名”。



鱼龙变化

杨柳青年画
天津杨柳青木版年画博物馆藏

娃娃的造型百搭，比如，和蝙蝠相结合，便是“洪福（红蝠）”；捧着寿桃，就是“祝寿图”；和葫芦在一起，就是“福禄”双全；骑着鸡来，是为“吉星高照”……年画里，总有看不完的可爱娃娃，听不完吉祥故事。



摘葫芦

杨柳青年画
天津杨柳青木版年画博物馆藏

禾花童子

佛山年画
佛山市博物馆藏

《禾花童子》是深受农村大众喜爱的佛山传统木版门画，一般张贴在房门之上。画中两童相对，一捧长满谷子的稻秆，一捧堆满金钱的宝盆，寓意“粮食丰收，家财满屋”，反映了农民对美好生活的期待。



五子登科

朱仙镇年画
开封市博物馆藏

此画中的一对文官门神头戴乌纱帽，身穿五彩绣袍，两手各抱一儿童，身边围绕着三个儿童，取材于五代十国时期范阳人窦禹钧教五子读书成人，科考皆中榜的故事《三字经》中颂扬“窦燕山，有义方，教五子，名俱扬”。此画寓意富贵、高登、添喜、增寿、多子多福，取五子连科登第之意。

闹学顽戏

杨柳青年画
天津博物馆藏



五子登科 教子类

《三字经》里有这么一段：“人之初，性本善。性相近，习相远。苟不教，性乃迁。教之道，贵以专。昔孟母，择邻处。子不学，断机杼。窦燕山，有义方，教五子，名俱扬。养不教，父之过。教不严，师之惰。”讲的是燕山有位叫窦禹钧的人，心术不正，为富不仁，因此激怒神明，被惩罚命中无子。后来他大彻大悟，开始修德，行善事，终于喜得五子。窦禹钧教子有方，五子品学兼优，均三元及第。三元，指科举制度中乡试、会试、殿试的三个第一名，即解元、会元、状元。接连在乡试、会试、殿试考中第一名就是“三元及第”，又称“连中三元”。五子登科是中国传统文化中常见的故事题材，在民间广为传颂。

年画里的谐音梗

借着木版里的金鸡、春牛或奔马,我读懂了民间一部厚重的喜庆辞典。送子的麒麟拉我入伙,把我也当成了一个烘托节日的字符。

——王莹《年画里的村庄》

选自《星星·散文诗》，2015年第2期

年画中富含多种多样的“谐音梗”，劳动人民擅长在生活中提取素材，用相似的形象、巧合的数字及接近的读音，在年画里加以组合运用，达到“图必有意、意必吉祥”的效果。年画借所谐之音，为符号注入生动的巧思，富有韵味。

流行的“谐音梗”

人们生活里总说“讨个好彩头”，谐音的美好寓意，直接反映了百姓求吉祥、趋凶邪的朴素愿望。年画里就有很多日常耳熟能详的“谐音梗”。

鱼

“鱼”谐音“余”，寓意连年有余，鲤鱼跃龙门也寓意科举及第、金榜题名。

“鲤鱼跳龙门”是一个妇孺皆知的典故，常用来形容那些一朝发迹或一举成名者的荣耀。见于《尔雅》：“鱣，鲟也，出巩穴，三月则上渡龙门，得渡为龙，否则点额而还。”《三秦记》有记载，河东有一座龙门山，相传是大禹治水的时候，为疏通黄河凿山，而凿得为门的形状，因而得名。两岸高且陡，每年三月，都有上千条鲤鱼从百川汇集龙门之下，逆流而上，只有百折不挠的鲤鱼才能跃过龙门、终成神龙，后世以“鲤鱼跳龙门”比喻金榜题名。

鱼龙变化即出此典。图中娃娃身旁红莲盛开，身后衬碧叶、莲蓬，他捉住了一条大红鲤鱼，鱼嘴吐出的水中又有一条黄鲤鱼，黄鲤鱼吐出的祥云之中有一神龙，寓意鱼跃龙门后，就能成为腾云驾雾的神龙。



鱼龙变化

杨柳青年画
天津杨柳青木版年画博物馆藏

“月”谐音“跃”。此年画意为“三鱼争跃”，用了“鲤鱼跃龙门”的典故，以激励人们奋发向上，争取美好的生活。



三鱼争月

武强年画
武强年画博物馆藏

鸡

“鸡”谐音“吉”，公鸡艳丽雄健、行动敏捷，自古以来被人们赋予高尚的品格，传说中鸡有“五德”，寓意吉祥、功名，可辟邪镇宅、驱瘟。

在古代传说中，金鸡居于桃都山的大桃树上，在天快亮前打鸣，告知鬼怪们准时归来，否则，“金鸡飞下，食诸恶鬼。”“上有金鸡，下有二神”，在早期，金鸡和神荼、郁垒都是门神的代表。



鸡王镇宅 金鸡报晓

桃花坞年画
苏州市公共文化中心藏



功名富贵

杨家埠年画
图源网络

在年画中，由啼叫的公鸡和盛开的牡丹组成“功名富贵”。公鸡的“公”与功名的“功”谐音，鸡啼为鸣，“鸣”与“名”谐音，意为“功名”；牡丹花象征富贵荣华。鸡鸣好运来，富贵花常开，寓意了仕途顺畅、过上丰衣足食生活的美好愿景。

组合的“谐音梗”

“蜂猴”

侯是中国古代的爵位之一，年画中的猴子作为吉祥物，与蜂、蜂窝、枫、马等事物组合，表达百姓期望加官封侯的心愿。



猴子是人类的近亲，此以猴为题材的年画上下为一组，上绘《猴子抢桃》，画面中一老者推着满满一车桃子，在山路被多只猴子团团围住，有的站在老者头上，有的撕扯老者衣服，更多的猴子在抢车上的桃子，实属一群“泼猴”了。



猴子抢桃 封侯挂印

杨家埠年画
潍坊市博物馆藏

下绘一猴子正在戳马蜂窝，配以松树和山茶花，“蜂、猴”与“封侯”谐音，挂在松枝上的蜂窝形似官印，整幅画寓意“封侯挂印”，以形象生动的民间情调表达了对青云直上、官运亨通的祝愿。



雀鹿封侯

武强年画
武强年画博物馆藏

画中的松树上有雀鸟，而牵着鹿的猴子正在戳马蜂窝，整幅画“雀”“鹿”“蜂”“猴”谐音“爵禄封侯”，是借用动物的名称，表达升官发财的愿望。



猫蝶富贵 蚕花茂盛

桃花坞年画
图源网络

“猫蝶”

“猫蝶”谐音“耄耋”。《礼记·曲礼》说：“八十九曰耄。”人们根据这解释，把“耄耋”两字连用代称八十岁、九十岁，又作“耄耋之年”，后来也用“耄耋”泛指年寿高，故而曹操《对酒》说：“人耄耋皆得以寿终。”猫蝶嬉戏，即是表达对老人长寿的美好祝愿。猫能克鼠，鼠患害蚕，因而猫还被寄托了“蚕业兴旺”的希望。

多重的“谐音梗”

年画中的吉祥事物往往有包含了各种组合，形成多重美好谐音和祥瑞寓意，寄寓人们喜庆祈年的美好愿望。

不妨一起来观察这对美人条门画，看看你能数出多少种吉祥的元素？



双喜即日到

杨家埠年画
潍坊市博物馆藏

这对美人条门画，右侧画中有五只蝙蝠，谐音“五福”，五福代表五种吉祥的祈福：寿比南山、恭喜发财、健康安宁、品德高尚、喜始善终。最大的蝙蝠嘴里衔着一串吉祥饰物，最上边是铜钱，“钱”与“前”谐音，寓意福在眼前；往下是“寿”字和一个用绳子结成的盘长，取“长”字意，与“寿”字一起代表“长寿”；儿童扛着的竿子上挑着牡丹花和桃子，牡丹象征富贵，桃子象征长寿。左边一幅上画有两只喜鹊代表“双喜”，上面的大喜鹊衔着的装饰物是一个磬和一个“喜”字，表示“喜庆”，儿童扛着的竿子上挂的石榴象征着多子。两位仙女提着的花篮里盛的都是珠宝，象征着财富。这对门画里融汇了非常多的吉祥象征物。

揭晓谜底

年画与卯兔

兔外形小巧玲珑，灵敏机智，在古代被认为是一种祥瑞动物，“赤兔者瑞兽，王者盛德则至。”

在年画里，兔一般和中秋有关。明代，拜月时焚烧的“月光纸”，即木刻版水彩印制的神像，是传统中秋祭月所用神像纸马，纸上就绘有站立的玉兔，手持石杵捣药。



双兔图

山西年画
图源网络



广寒宫太阴皇后星君

杨柳青年画
图源网络



月光菩萨

朱仙镇年画
图源网络

中秋节前几天，街市上都会卖一种专供儿童用的“兔儿爷”。说是因为兔子也升上了月宫陪伴嫦娥，也要敬重它。在中秋当天，还有“祭兔爷”的习俗，人们供奉祭品和兔儿爷，祈祷平安吉祥。



儿童乐境

杨柳青年画
天津博物馆藏

庆赏元宵

杨柳青年画
天津博物馆藏



卖年画的吆喝

支起画棚或往肩上挑一捆，小贩们就开始叫卖年画了。要招徕顾客，他们就必须练就一副好嗓子。当“画咧，卖画”、“买的买来捎的捎，都是好纸好颜料，东一张，西一张，贴在屋里亮堂堂”的叫卖声响起，清脆明亮、合辙押韵，人们就知道，年要来了。

商家卖画时¹，还会根据年画的内容编词儿卖唱。桃花坞年画是会“说唱”的年画，比如卖《金鸡报晓》时的唱词是：“大公鸡，半夜三更喔喔啼，黄鼠狼想吃鸡，垂口水，嗒嗒滴，偷鸡不到蚀把米……”卖《老鼠娶亲》时，哼着山歌小调娓娓道来：“年三十夜里闹嘈嘈，老鼠做亲真热闹。格只老鼠真灵巧，搨旗打伞摇了摇。”



金鸡报晓

桃花坞年画
苏州市公共文化中心藏

在山东杨家埠，“年画唱卖”的艺人会敲着扁担伴奏，根据时事政治、风土人情、节日庆典编一段话，信手拈来，富有生活气息。卖《摇钱树》时，唱：“家中一棵摇钱树，强其百万富；一天摇一摇，落下无其数；老小齐打扫，盛钱的囤子高其屋。”³

武强人淳朴爽直，卖画时也喊得响亮：“左一张，右一张，贴在墙上亮堂堂……”“色又鲜，纸又白，年画打从武强来，五谷丰登万民乐，谁买年画谁发财！”

人们又看又听，为了讨个好口彩，大家也乐于买上一卷年画。有的年画在搭好的画棚里卖，人们还会在门前聚集，聊起年画的轶事趣闻。有人索性出起了谜语：

“扶墙走、扶墙站，光穿衣服不吃饭；”

“远看山有色，近听水无声；春去花还在，人来鸟不惊。”

谜底都是“年画”。听到的人觉得乐了，也会情不自禁地买上两张年画。⁴



图源：赵成伟《老北京风情系列 旧时行业》²

1 参考：方博《卖年画的吆喝声》，天津日报http://www.360doc.com/content/18/0130/13/16588383_726401673.shtml

2 原文参考：为了不把画儿折了，卖画儿的特意用高粱秸做的排子，把画儿夹着，挑在肩头，边走边吆喝。年画内容以喜庆为主，例如“连生贵子”“牡丹芙蓉”“吉庆有余”，等等，他们一般选择在街边、胡同里比较宽敞的地方临时摆摊卖货，卖画的把排子放下，把油布铺在地上，把一叠一叠的年画打开，让围观的人们观看，有人要就拿出一张来放到一边去，然后把这叠重新叠好，放到一边，再打开下一叠，全翻完了再往回翻一每翻完一遍之后，给买画的人结一次账，数好了张数，算好了钱，把年画卷好裹上一张包装纸，用纸绳捆好，递给顾客，这就算完成了一份交易。）听水无声；春去花还在，人来鸟不惊。”

3 参考：《中国传统美术研究》

4 参考：《铁岭老字号轶事》，沈阳出版社，2019.08，第105页

年画的记忆

作家笔下的年画，更像是一张乡愁的邮票。买年画、贴年画、赏年画，那种种欢乐往昔，倾注在四方的年画里，诉诸于笔端的遐想里。只要贴年画的习俗不变，这份爱和回忆将会永远传递下去。

年画被分派好位置后，各就各位就很容易了。通常是父母一手盐着画的一角，一手拿着图钉张贴，而我们坐在炕上帮他们看画与画之间对得齐不齐。我们的眼力有时也会出问题，待画贴好了，从炕上跳到地上再仔细一望，原来贴歪了。于是，大家就在笑声中重来，这更让人感觉到年的滋味的浓郁。

（迟子建著，《那个唱着说话的地方》，浙江少年儿童出版社，2017.03，第82页）

第二天，父亲从供销社买回来一卷子年画，花花绿绿的年画印着龙凤、鲤鱼、荷莲、捧着硕大鲤鱼的福娃，还有四联一组的传统戏画，每一幅画都是那么喜气洋洋、艳丽夺目。让我记忆犹新、深深刻在脑海里的是“低标准三两粮”那年的春节，父亲买回的年画中有一张是福娃手里举着一只碗，碗底对着我们，画上写着：看谁舔得干净。福娃那张笑脸，越看越像苦笑。那张反映现实生活的年画如果保留到今天，那可太有意义啦。那个时候吃完饭，每个人都把碗舔得锃亮。可能从那个时候养成了习惯，至今吃完黏稠的玉米糁子粥，我也不自觉地把碗舔一遍。

年画贴到新糊了报纸的墙上，屋内立刻焕然一新，让人眼前陡然一亮，无不显示着喜气洋洋、欣欣向荣的节日景象。那个时候，年前几乎家家户户都贴年画，困难家庭买旧报纸糊墙，家境好一点儿的买白纸糊墙，用花纸糊墙围子和顶棚，那更是亮堂。

我们小孩子结队挨家逐户观赏，尤其对每家的年画看得津津有味，比看小人书还过瘾。每到一家，大人们就往我们兜里塞好吃的，有年糕、脖脖、糖果、花生、瓜子、水果等，每个人兜里都装得满满的，不仅饱了眼福，也饱了口福。小屁孩们兴奋得大呼小叫，东家走西家串，甚是热闹，把要过年的气氛烘托得越发浓了。

（范亮，《那年那月》，大连出版社，2017.08，第13页）

腊月小年，是要扫尘土的。母亲把笤帚接上一根长长的木棍，头上系上毛巾，屋子和院落以及旮旯犄角都要彻底清扫，桌子板凳、盆盆罐罐都要擦拭一新。然后就是用四叔从学校拿回来的旧报纸糊墙、贴年画了。贴年画一般是父亲的事，母亲在远处指挥，往左往右，角低角高，年画要贴得周周正正，大大方方，就像一年的日子。年画贴毕，已是夕阳衔山，鸟儿归林，炊烟浩荡。一家老小环顾一周，顿觉老屋焕然一新，明亮润贴，喜庆无比，心也开了一扇窗。

在我家里，贴的最多的是“红灯记”“西游记…西厢记”“岳飞传”等一些成幅的年画。贴好年画后，爷总爱坐在炕上，眯起眼睛看一阵子，就像看见那些陈旧的故事，家国的坎坷，以及日子的美好，他的唇角泛起淡淡的微笑。

……

年三十，早起要贴对联、“福”字的。破旧漆黑的门扇上贴秦琼、尉迟敬德和“出入平安”，猪圈上是“肥猪满圈”，鸡窝上是“金鸡满架”，粮仓垛上是“五谷丰登”，石磨上贴“福”字等。最不能少的是，家家户户门楣下都要挂上大红灯笼。暮色四合时，那些灯笼在寒风里飘摇着，点燃农家人火一样的热情和希望。若站在高处远望整个村庄，就会看见，云朵是天空的年画，村庄是尘世的年画，温和而安静。

如今，年画走远了，只留下影影绰绰的记忆，就像我们初来尘世的一些美好，再也找不到，不由心中泛起几许怅然。

（经典文库编委会编，《远去的老调》，河海大学出版社，2019.05，第56页）

年画里，绘的是丰富多彩的民间风貌，如杨家埠年画歌谣唱的：“巧画士农工商，描绘财神菩萨，尽收天下大事，兼图里巷所闻，不分南北风情，也画古今轶事。”可谓“丹青百幅千般景，都在新年壁上逢”。

年画里，还绘有新新世界里的摩登女郎、琳琅商品。像《红楼梦》里的刘姥姥说：“我们乡下人到了年下，都上城来买画儿贴。时常闲了，大家都说，怎么也得到画儿上去逛逛。”无论是城里人还是乡下人，大家都愿意花钱买上几卷年画，神思遨游于九霄，仿佛人也在画中游过一番。

你有一份来自年画的任务卡

1. 门神最初的形象是武门神，也就是我们常说的武将门神、将军门神。武门神往往成对张贴于庭院的入院大门或临街大门上。下面哪一对是最古老的门神？



A. 秦琼 敬德

B. 神荼 郁垒



C. 福禄寿三星门神

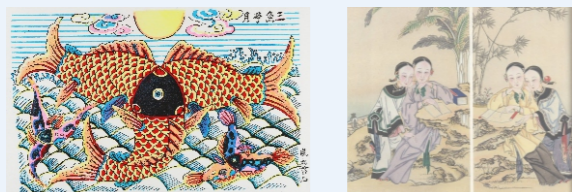
D. 和合二仙

3. 以下哪一幅年画没有玩谐音梗？



A. 杨家埠年画
《新春大吉》

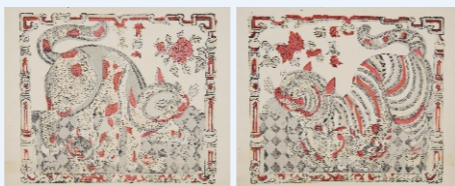
B. 武强年画
《雀鹿封侯》



C. 武强年画
《三鱼争月》

D. 杨柳青年画
《双美人图》

2. “年画里的中国”展览中有一对猫门神《黄猫啣鼠 逼鼠蚕猫》，张贴在蚕房门上，既保佑蚕宝免遭鼠害，又提醒生人见图止步，以免异味、冷风、细菌、生人等对育蚕不利，反映了哪个地域用蚕猫避鼠的农事生产习俗？



A. 四川地区

B. 潍坊沿海一带

C. 江南地区

D. 华北地区

4. “年画里的中国”展览中有一对闺秀房门画，以石榴寓意多子多福，画风工巧细腻。请问这是哪一种年画？



A. 高密扑灰年画

B. 潍坊杨家埠年画

C. 天津杨柳青年画

D. 苏州桃花坞年画

5. 天津杨柳青年画中有一幅《十不闲》娃娃游乐图，呈现了年画娃娃吹拉弹唱的可爱画面。“十不闲”是清代中期兴起的一种曲艺表演形式，是由哪种曲艺形式演变而来，并在天津的茶馆与戏园演出？



A. 昆曲 B. 凤阳民歌 C. 河北梆子 D. 秦腔

7. “年画里的中国”展出了一幅民国时期的故事年画《薛仁贵征东大破摩天岭》，讲述了周文、周武助薛仁贵大破摩天岭，杀死红慢慢、箭伤猩猩胆的故事。请问薛仁贵是哪一朝大将？



A. 唐朝 B. 宋朝 C. 元朝 D. 明朝

9. 以下哪些年画中的物象有长寿的寓意（可多选）？

- A. 老虎 B. 猫咪 C. 鹤鹑 D. 蝴蝶 E. 松树
- F. 灵芝 G. 石榴 H. 喜鹊 I. 仙桃 J. 仙鹤
- K. 鱼 L. 鹤鹑

6. “年画里的中国”展出了一幅桃花坞年画《新增四海野人精后本》，呈现出丰富的妖怪形象。当年人们从画店里购买这种妖怪年画，其主要用途是什么呢？



A. 贴在窗户上作窗花 B. 祭祀

C. 贴在房门上作门画 D. 贴在灯上作灯画

8. 传统历画是与农事和节令密切相关的一种年画。绘制内容将当年的节气信息与物候变化相结合，辅以图画、诗文等，构成一幅图文并茂的“挂历”。“年画里的中国”展出了不同年画产地的《九九消寒图》历画。请问《九九消寒图》是民间为哪一个时节而贴绘的年画？



A. 立春

B. 立冬

C. 冬至

D. 春节

9. BDEFJL

1. B 2. C 3. D 4. A 5. B 6. D 7. A 8. C

盖章区

